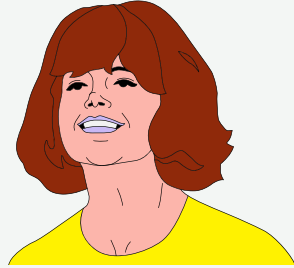


nos
GÉANTS**PAULINE
JULIEN****(1928-1998)****O11 : Situer dans le temps et dans l'espace**

Née à Trois-Rivières en 1928, fille cadette d'une famille de onze enfants, Pauline Julien fait ses débuts dans des troupes de théâtre itinérantes de Québec et de Montréal à la fin des années 1940. Touchée par une aphasie dégénérative du cerveau, elle met fin à ses jours le 1er octobre 1998.

Question 1

Sur la carte suivante, encercle la ville de Trois-Rivières.

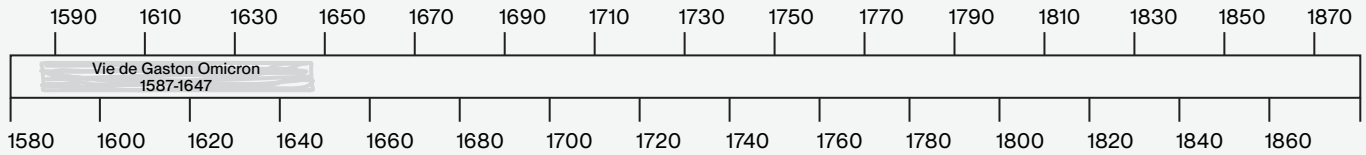


¹ Sauf mention contraire, tous les documents écrits de ce questionnaire sont tirés de PAULINE JULIEN (1928-1998), fiche documentaire pour Nos géants, FLG, par MANON LEROUX, avril 2022.

Question 2

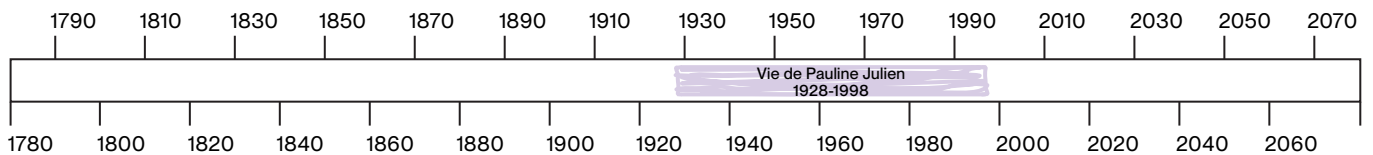
Sur la bande du temps suivante, trace la durée approximative de la vie de Pauline Julien.
Tu peux colorier par-dessus les lignes verticales.

Exemple : Vie de Gaston Omicron : 1587-1647.



→ Réponse

Vie de Pauline Julien : 1928-1998.



Question 3

En recourant au cahier d'apprentissage correspondant à l'époque où a vécu Pauline Julien, choisis et place en ordre chronologique sur les lignes qui suivent trois événements qui sont contemporains de la vie de Pauline Julien (année, événement).

→ Réponse

Tous les événements contemporains de la vie de Pauline Julien sont recevables.

O12 : Établir des faits

Question 4

À l'aide des documents 1 et 2, indique dans quelle carrière se lancera Pauline Julien.

Document 1

Elle se passionne également pour le chant, à tel point qu'elle finit par se consacrer à sa carrière de chanteuse dès le milieu de la décennie 1950. Fréquentant les cabarets parisiens, elle adopte d'abord un répertoire constitué de chansons de Léo Ferré, de Boris Vian, de Bertolt Brecht.

Document 2

C'est durant la décennie 1960 que Julien deviendra une véritable icône de la chanson québécoise, notamment en enregistrant ses premiers albums originaux. Entre 1962 et 1984, sa période la plus active sur le plan de la production artistique, elle enregistrera plus de vingt albums.

→ Réponse

La carrière dans laquelle se lancera Pauline Julien est le chant ou la chanson.

OI3 : Déterminer des causes et des conséquences

Question 5

À l'aide des documents 1 et 2, identifie une raison pour laquelle, dans les années 1970, Pauline Julien se fera plus discrète sur la scène nationaliste québécoise (deux réponses possibles).

Document 1

Elle veut se défaire de son image de chanteuse indépendantiste engagée, parce qu'elle embrasse d'autres causes.

Document 2

À partir de 1976, elle fait confiance au Parti québécois pour mettre en œuvre les changements nécessaires à l'épanouissement du Québec.

→ Réponse

Deux réponses possibles :

- Pauline Julien veut se défaire de son image de chanteuse indépendantiste engagée, parce qu'elle embrasse d'autres causes. (Document 1)
- Elle fait confiance au Parti québécois pour mettre en œuvre les changements nécessaires à l'épanouissement du Québec. (Document 2)

O14 : Mettre en relation des faits

Question 6

Chacun des documents suivants fait ressortir un aspect de la vie professionnelle de Pauline Julien.

Document 1

C'est aussi durant la décennie 1960 que la chanteuse fera sa marque sur la scène politique et artistique canadienne, en s'affichant comme une militante enthousiaste de la cause de l'indépendance du Québec.

Document 2

À partir de 1970 surtout, on l'associe également à Gérald Godin, son conjoint journaliste et poète. Son engagement (bien qu'elle refuse l'étiquette de « chanteuse engagée ») se diversifie pendant la décennie 1970, alors qu'elle embrasse la cause des travailleurs, et surtout la cause féministe.

Document 3

Pendant les années 1960 et 1970, elle se fait connaître par la chanson, autant au Québec qu'en Europe (en France d'abord, mais bientôt en Belgique et dans la Suisse francophone), mais également au Canada anglais, où elle profite d'une certaine popularité et est interviewée plusieurs fois à la télévision.

Document 4

Pendant les années 1960 et 1970, elle se fait connaître par la chanson, autant au Québec qu'en Europe (en France d'abord, mais bientôt en Belgique et dans la Suisse francophone), mais également au Canada anglais, où elle profite d'une certaine popularité et est interviewée plusieurs fois à la télévision.

Dans le tableau ci-dessous, inscrivez le numéro du document correspondant au problème évoqué.

→ Réponse

Aspect de la vie professionnelle de Pauline Julien	Document
Actrice, animatrice, comédienne	Document n°4
Chanteuse internationale	Document n°3
Militante féministe	Document n°2
Militante politique	Document n°1

O15 : Déterminer des changements et des continuités

Question 7

À l'aide des documents 1, 2 et 3, relève un élément de changement dans la carrière de Pauline Julien.

Document 1

Elle se lie avec des artistes de l'époque, dont elle fait parfois la première partie des concerts, comme Barbara, Jean Ferrat, Léo Ferré, Raymond Devos. Elle se familiarise avec l'œuvre de Brecht, dont elle sera l'une des grandes interprètes.

Document 2

Elle bifurque vers la chanson un peu par hasard : sa fougue et sa personnalité attirent l'attention des gérants de cabarets à partir de 1955. Si elle était restée au Québec, elle n'aurait peut-être pas tâté de la chanson.

Document 3

Pauline, pour sa part, fait ses premières armes sur la scène comme comédienne au Québec, puis parfait sa formation et continue à jouer à Paris à partir de 1951.

→ Réponse

Elle bifurque vers la chanson, mais un peu par hasard : sa fougue et sa personnalité attirent l'attention des gérants de cabarets à partir de 1955. Si elle était restée au Québec, elle n'aurait peut-être pas tâté de la chanson. (Document 2)

O16 : Dégager des différences et des similitudes

Question 8

Chacun des documents ci-dessous présente les relations que Pauline Julien a eues au début des années 1970 avec les Wallons, qui désiraient leur indépendance par rapport à la Belgique, et avec les Jurassiens², des francophones de Suisse.

a) Quelle définition est différente des autres ?

b) En quoi cette école est-elle différente ?

a) _____

b) _____

Document 1

C'est en 1970-1971 que Pauline Julien commence à être connue et appréciée en Belgique, où les Wallons l'adoptent comme porte-parole de l'indépendance, de l'affirmation nationale.

Document 2

Pauline Julien noue des relations semblables avec les Jurassiens, les francophones de Suisse. Sa tournée de concerts est un succès.

→ Réponse

Les relations que Pauline Julien a eues au début des années 1970 avec les Wallons et avec les Jurassiens sont similaires : elle est connue et appréciée en Belgique, et elle noue ensuite des relations semblables avec les Jurassiens de Suisse.

² « Le Jura est un département de l'est de la France. Une vaste plaine laisse place à des vignobles à flanc de coteau, puis au massif du Jura au sud-est, plus en altitude. C'est un lieu connu pour ses vallées et ses lacs bordés de plages. » (Tiré de Wikipédia.)

O17 : Établir des liens de causalité

Question 9

À l'aide des documents ci-dessous, explique comment Pauline Julien a pu, à la fin des années 1950, faire connaître au public montréalais un répertoire³ artistique français audacieux, ainsi que le répertoire de Kurt Weill⁴ et celui de Bertolt Brecht⁵.

Réponds à la question en précisant et en reliant ces éléments entre eux :

- Le climat intellectuel et artistique en France;
- Les nombreux voyages en Europe qu'elle a faits.

Document 1

Pauline Julien fait partie des quelques artistes québécois qui ont débuté dans le métier en France, en raison du climat intellectuel et artistique qui était là-bas beaucoup plus propice à l'épanouissement⁶, dans les années 1950.

Document 2

Pauline fait de nombreux voyages en Europe. À compter de 1962, ses premiers albums sont surtout consacrés aux textes de Boris Vian⁷ (1966), de Brecht et d'autres. Elle contribue également à faire connaître au public montréalais un répertoire artistique français audacieux, ainsi que le répertoire de Kurt Weill et celui de Bertolt Brecht.

→ Réponse

- À cette époque, le Québec vivait sous la Grande Noirceur⁸, ce qui n'était pas le cas en France, où le climat intellectuel et artistique était généralement plus propice à l'épanouissement.
- Pauline fait de nombreux voyages en Europe, ce qui l'amène à être en contact avec Boris Vian⁹ (1966), Weill, Brecht et d'autres. Elle est donc en mesure de faire connaître au public montréalais un répertoire artistique français audacieux, ainsi que ceux de Kurt Weill, de Bertolt Brecht et d'autres.

LL, septembre 2022

³ Un répertoire est une liste des œuvres d'une chanteuse ou d'un chanteur, d'un homme ou d'une femme de théâtre, ou encore une liste des films produits par un réalisateur ou une réalisatrice de cinéma. (LL)

⁴ « Kurt Weill est un compositeur d'origine allemande né à Dessau le 2 mars 1900 et mort à New York le 3 avril 1950. Sa musique, considérée comme dégénérée par les nazis, lui a valu de voir ses partitions brûlées. » (Tiré de Wikipédia.)

⁵ « Bertolt Brecht, né le 10 février 1898 à Augsburg et mort le 14 août 1956 à Berlin-Est, est un dramaturge, metteur en scène, écrivain et poète allemand. Il a acquis une renommée internationale avec L'Opéra de quat'sous, créé en 1928. » (Tiré de Wikipédia.)

⁶ « L'épanouissement est un développement, une éclosion, un essor, une floraison, un grandissement, une maturité, une prospérité... » (Tiré de Wikipédia.)

⁷ « Boris Vian, né le 10 mars 1920 à Ville-d'Avray et mort le 23 juin 1959 à Paris, est un écrivain, poète, parolier, chanteur, critique musical, musicien de jazz et directeur artistique français. » Wikipédia

⁸ « La Grande Noirceur est une métaphore utilisée au Québec pour décrire péjorativement le second mandat du premier ministre Maurice Duplessis, qui s'échelonne sur quatre législatures de 1944 à 1959. À la manière d'un « âge sombre », l'expression lie figurativement l'héritage de Duplessis à un obscurantisme du Moyen Âge. » Wikipédia

⁹ « Boris Vian, né le 10 mars 1920 à Ville-d'Avray et mort le 23 juin 1959 à Paris, est un écrivain, poète, parolier, chanteur, critique musical, musicien de jazz et directeur artistique français. » Wikipédia