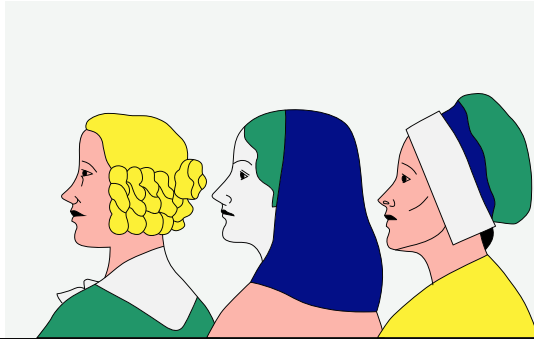


nos  
GÉANTS



FILLES DU ROY

## O1 : Déterminer des causes et des conséquences

### Question 1

Tout nouvel arrivant en Nouvelle-France remarquait que le froid hivernal demande une adaptation rapide. Déterminez pour chacun des documents suivants une conséquence des hivers rigoureux sur la vie de tous les jours.

#### Document 1

Avec le lin ou les moutons, produire le fil de textile qui permettra la fabrication des vêtements et du linge. Avec le gras des abats de porcs, on fera du savon et des chandelles. La cire d'abeille est plus coûteuse et est réservée aux nantis ou aux occasions spéciales.  
(Éliane Bélec, *Nos géants : les Filles du Roy*, fiche documentaire, FLG, 2021.)

#### Document 2

La notion de confort est relative. Imaginez, tout de même : l'âtre doit être nourri aussi la nuit si on ne veut pas se réveiller dans une maison glacée. Les principes d'économie du bois de chauffage et de l'eau sont extrêmes.  
(Éliane Bélec, *Nos géants : les Filles du Roy*, fiche documentaire, FLG, 2021.)

#### Document 3

L'adaptation au climat hivernal implique de calculer toute la production domestique de l'année en fonction de ces longs mois (de novembre à mars, au moins) : cordes de bois, chandelles, réserves alimentaires, couvertures et vêtements chauds. Chacun de ces éléments implique une planification de plusieurs semaines.  
(Éliane Bélec, *Nos géants : les Filles du Roy*, fiche documentaire, FLG, 2021.)

#### Document 4

Quant à la lumière, les chandelles et lampes à l'huile ne brûlent certainement pas en permanence. La noirceur arrive vite à partir de la fin novembre, et on s'économise.  
(Éliane Bélec, *Nos géants : les Filles du Roy*, fiche documentaire, FLG, 2021.)

## **O11 : Déterminer des causes et des conséquences - Réponses**

1. \_\_\_\_\_

\_\_\_\_\_

\_\_\_\_\_

\_\_\_\_\_

\_\_\_\_\_

2. \_\_\_\_\_

\_\_\_\_\_

\_\_\_\_\_

\_\_\_\_\_

\_\_\_\_\_

3. \_\_\_\_\_

\_\_\_\_\_

\_\_\_\_\_

\_\_\_\_\_

\_\_\_\_\_

4. \_\_\_\_\_

\_\_\_\_\_

\_\_\_\_\_

\_\_\_\_\_

\_\_\_\_\_

## O12 : Situer dans le temps et dans l'espace

### Question 2

Les Filles du Roy sont arrivées en Nouvelle-France dans la deuxième moitié du 17<sup>e</sup> siècle.  
Un peu plus de la moitié (327 sur 764) étaient originaires de deux régions de la France en particulier.

À l'aide des documents suivants, identifiez ces deux régions.

#### Document 1

Dans les villes ou les bourgs de Québec ou de Montréal, les maisons peuvent compter deux pièces, surtout à partir de la fin du 17<sup>e</sup> siècle (donc du vivant des Filles du Roy, mais peut-être pas à leur arrivée).  
(Éliane Bélec, *Nos géants : les Filles du Roy*, fiche documentaire, FLG, 2021.)

#### Document 2

La Normandie donne 127 jeunes femmes à la Nouvelle-France alors que l'Ouest (Poitou, Aunis, Saintonge et les régions environnantes) en fournit 102.  
(Éliane Bélec, *Nos géants : les Filles du Roy*, fiche documentaire, FLG, 2021.)

#### Document 3

Le déséquilibre démographique en Nouvelle-France donne de facto aux Filles du Roy un plus grand choix d'époux que si elles étaient restées en France. Elles ont aussi le loisir de choisir parmi ceux qui sont établis depuis plus longtemps.  
(Éliane Bélec, *Nos géants : les Filles du Roy*, fiche documentaire, FLG, 2021.)

#### Document 4

En faisant de la Nouvelle-France une colonie royale, en 1663, la France peut désormais s'arroger le pouvoir politique sur les activités de son territoire d'Amérique du Nord et remettre la main sur les compagnies dont les promesses de peuplement ne sont pas remplies.  
(Éliane Bélec, *Nos géants : les Filles du Roy*, fiche documentaire, FLG, 2021.)

#### Document 5

Au total, 327 des 764 Filles du Roy viennent des environs de Paris.  
Elles sont souvent recrutées dans les maisons de charité qui accueillent plusieurs orphelines.  
(Éliane Bélec, *Nos géants : les Filles du Roy*, fiche documentaire, FLG, 2021.)

## O12 : Situer dans le temps et dans l'espace - Réponses

# \_\_\_\_\_

\_\_\_\_\_

\_\_\_\_\_

\_\_\_\_\_

# \_\_\_\_\_

\_\_\_\_\_

\_\_\_\_\_

\_\_\_\_\_

### Question 3

En analysant la carte suivante, vous verrez que la ville de Québec était revendiquée vers 1645 par un pays en particulier. Lequel?

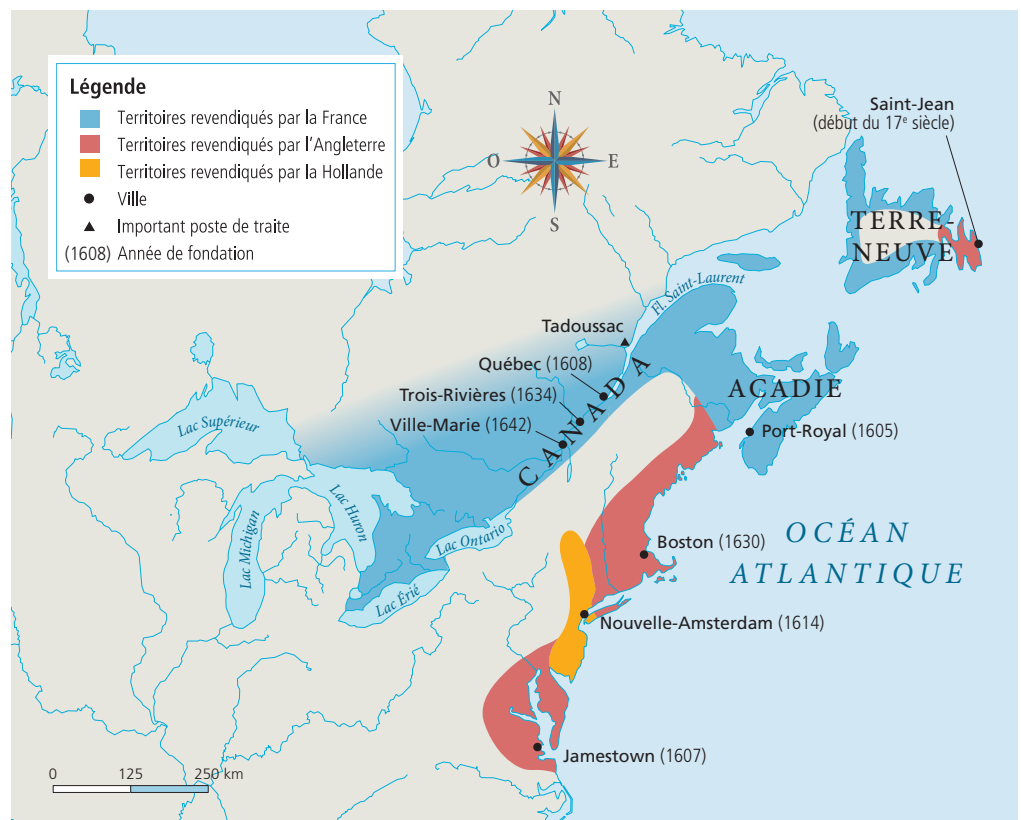
\_\_\_\_\_

\_\_\_\_\_

\_\_\_\_\_

\_\_\_\_\_

\_\_\_\_\_



Source : La Nouvelle-France vers 1645, Les Éditions CEC

## OI3 : Dégager des différences et des similitudes

### Question 4

La vie des Filles du Roy en Nouvelle-France était sous certains aspects différente de celle qu'elles avaient connue en France, et elle était similaire sous d'autres aspects. Indiquez l'aspect évoqué par chacun des documents et déterminez s'il était différent de ce qu'elles avaient connu en France ou s'il était similaire.

#### Document 1

Le débalancement démographique de la Nouvelle-France donne de facto aux Filles du Roy un plus grand choix d'époux que si elles étaient restées en France. Elles ont aussi le luxe de choisir parmi ceux qui sont établis depuis plus longtemps.

(Éliane Bélec, *Nos géants : les Filles du Roy*, fiche documentaire, FLG, 2021.)

#### Document 2

Selon Yves Landry, les Filles du Roy ont été sélectionnées pour leur bonne santé et leur capacité au travail, d'une part; d'autre part, leur constitution semble s'adapter positivement au changement de régime dans un pays plus rude, certes, mais dont les ressources sont souvent plus faciles d'accès.

(Éliane Bélec, *Nos géants : les Filles du Roy*, fiche documentaire, FLG, 2021.)

#### Document 3

Il faut prendre toute la mesure de cette affirmation en songeant que plusieurs d'entre elles étaient issues de milieux pauvres, difficiles, voire miséreux, et souffraient de malnutrition. La résilience des organismes tend à témoigner de la qualité du nouvel environnement, si difficile soit la nouvelle vie à laquelle ces jeunes femmes se destinent.

(Éliane Bélec, *Nos géants : les Filles du Roy*, fiche documentaire, FLG, 2021.)

1. \_\_\_\_\_

\_\_\_\_\_

\_\_\_\_\_

2. \_\_\_\_\_

\_\_\_\_\_

\_\_\_\_\_

3. \_\_\_\_\_

\_\_\_\_\_

\_\_\_\_\_

\_\_\_\_\_

## Ol4 : Mettre en relation des faits

### Question 5

Chacun des documents suivants présente une caractéristique des Filles du Roy. Dans le tableau ci-dessous, inscrivez le numéro du document correspondant à la caractéristique indiquée. Attention : une des caractéristiques se trouve dans deux documents.

#### Document 1

Elles sont souvent recrutées dans les maisons de charité qui accueillent plusieurs orphelines (l'Hôpital général de Paris semble avoir fourni une bonne part du groupe parisien, comme la Pitié et la Salpêtrière).  
(Éliane Bélec, *Nos géants : les Filles du Roy*, fiche documentaire, FLG, 2021.)

#### Document 2

Elles ont entre 16 et 40 ans, 24 ans en moyenne.  
(Les plus jeunes prennent plus de temps à trouver mari : 15 mois contre 4,3 pour les autres.)  
(Éliane Bélec, *Nos géants : les Filles du Roy*, fiche documentaire, FLG, 2021.)

#### Document 3

Environ 500 Filles du Roy auraient été orphelines.  
(Éliane Bélec, *Nos géants : les Filles du Roy*, fiche documentaire, FLG, 2021.)

#### Document 4

Une sur quatre savait écrire son nom (cette proportion était plus grande chez celles d'origine parisienne).  
(Éliane Bélec, *Nos géants : les Filles du Roy*, fiche documentaire, FLG, 2021.)

#### Document 5

Au moins 30 sont veuves, dont cinq avec enfants.  
(Éliane Bélec, *Nos géants : les Filles du Roy*, fiche documentaire, FLG, 2021.)

#### Document 6

Elles sont issues de familles appauvries ou qui ont trop peu de moyens pour assurer leur subsistance en France. Certaines seraient de qualité, voire de bonne famille (sans être de la bourgeoisie ou d'extraction noble).  
(Éliane Bélec, *Nos géants : les Filles du Roy*, fiche documentaire, FLG, 2021.)

Caractéristique	Document #
Provenance familiale	
Statut d'orpheline	
État matrimonial	
Âge	
Alphabétisation	

## OI-6 : Établir des faits

### Question 6

« Filles du Roy » est le nom donné à un contingent de 764 jeunes femmes françaises, orphelines pour la plupart, envoyées en Nouvelle-France pour prendre mari, fonder une famille et ainsi peupler le territoire de la vallée du Saint-Laurent.

À l'aide des documents suivants, et en suivant l'ordre présenté ici, indiquez dans un texte de quelques lignes :

- Où elles étaient reçues;
- Comment elles étaient choisies pour se rendre en Nouvelle-France;
- Qui payait les frais de voyage et combien de temps durait la traversée;
- Dans quel délai survenait le mariage.

#### Document 1

Chez les habitants, les gens dorment dans une « cabane », une sorte d'armoire de bois qui protège le lit des courants d'air. D'ailleurs, la plupart des ménages n'ont pas les moyens, ni l'espace pour avoir plus d'un lit. Les tout-petits peuvent dormir avec les parents, et les plus vieux, dérouler paillasses et couvertures devant l'âtre pour la nuit.

(Éliane Bélec, *Nos géants : les Filles du Roy*, fiche documentaire, FLG, 2021.)

#### Document 2

Selon le mari choisi et le lieu de vie, la jeune mariée a fort à faire : la maison la plus rudimentaire de l'habitant est habituellement une maison de rondins de bois, d'une seule pièce, avec un âtre de pierre et comptant une ou deux fenêtres.

(Éliane Bélec, *Nos géants : les Filles du Roy*, fiche documentaire, FLG, 2021.)

#### Document 3

Les jeunes filles arrivent à Québec puis à Montréal, et sont accueillies dans les couvents des communautés religieuses féminines. La plupart s'établissent dans la région de Québec. Celles qui poursuivent vers les Trois-Rivières ou Montréal ont encore quelques jours de navigation à effectuer.

(Éliane Bélec, *Nos géants : les Filles du Roy*, fiche documentaire, FLG, 2021.)

#### Document 4

Les filles étaient choisies pour leur « bonne vie » et pour leur capacité de travail. Les jeunes femmes qui arrivaient en Nouvelle-France faisaient face à des défis de taille, et le filet social n'était pas encore très développé dans cette société neuve où chacun devait se construire à partir de presque rien.

(Éliane Bélec, *Nos géants : les Filles du Roy*, fiche documentaire, FLG, 2021.)

#### Document 5

Le roi de France prend en charge les frais de voyage (en France et pour la traversée). Les bateaux arrivent rarement en vue de Québec avant la fin juin. Une traversée dure en moyenne trois mois.

(Éliane Bélec, *Nos géants : les Filles du Roy*, fiche documentaire, FLG, 2021.)

#### Document 6

Le mariage se produit, dans un peu plus de 40 % des cas, dans les trois à cinq mois suivant l'arrivée des jeunes filles. Les fréquentations sont courtes et l'amour y est pour bien peu de choses...

(Éliane Bélec, *Nos géants : les Filles du Roy*, fiche documentaire, FLG, 2021.)

## OI-6 : Établir des faits - Réponses

Où étaient reçues les Filles du Roy :

---

---

---

---

---

---

---

---

Comment elles étaient choisies pour se rendre en Nouvelle-France :

---

---

---

---

---

---

---

---

Qui payait les frais de voyage et combien de temps durait la traversée :

---

---

---

---

---

---

---

---

Dans quel délai survenait le mariage :

---

---

---

---

---

---

---

---



## OI-7 : Déterminer des changements et des continuités

### Question 7

À partir des documents 1 et 2, indiquez s'il y a changement ou continuité quant aux activités de la France en Amérique du Nord.

#### Document 1

En faisant de la Nouvelle-France une colonie royale, en 1663, la France peut désormais s'arroger le pouvoir politique sur les activités de son territoire d'Amérique du Nord et remettre la main sur les compagnies dont les promesses de peuplement ne sont pas remplies.

(Éliane Bélec, *Nos géants : les Filles du Roy*, fiche documentaire, FLG, 2021.)

#### Document 2

Louis XIV décide en 1663 que c'est à l'État, et non à des compagnies privées, de prendre en main la destinée du Canada. Il s'agit de mettre l'accent sur le peuplement et non plus sur l'exploitation de ressources.

(Éliane Bélec, *Nos géants : les Filles du Roy*, fiche documentaire, FLG, 2021.)

1. \_\_\_\_\_

\_\_\_\_\_

\_\_\_\_\_

\_\_\_\_\_

\_\_\_\_\_

\_\_\_\_\_

2. \_\_\_\_\_

\_\_\_\_\_

\_\_\_\_\_

\_\_\_\_\_

\_\_\_\_\_

\_\_\_\_\_

\*\*\*